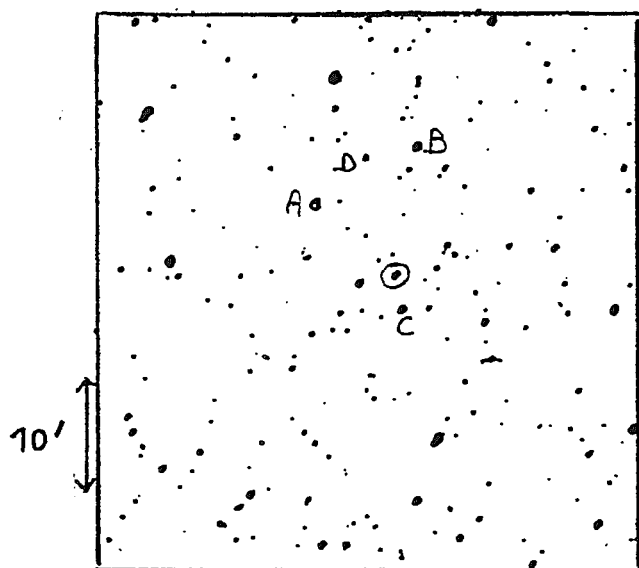


NSV 4165 CNC (= BD +18 2009 = CSV 1336 = SVS 517 = P 3198)INTRODUCTION

NSV 4165 Cnc (08h 39min 14s + 18° 14.1') (2000) est une étoile du New Catalogue of Suspected Variable Stars (Kholopov et al, 1982) répertoriée comme S; c'est-à-dire suspectée avoir des variations rapides, de magnitude 10.4 à 11.1 (p) et de spectre G6. Je n'ai malheureusement pas pu me procurer l'article de découverte de cette étoile.

OBSERVATIONS

L'éclat de cette suspecte et l'amplitude des variations annoncées convenant à mes possibilités d'observation, je l'ai introduite dans mon programme au début de l'année 1991. Elle m'a tout de suite semblé variable: je la voyais jusqu'à deux degrés plus brillante ou moins brillante que l'étoile de comparaison B (voir fig 1).



	V	(B-V)G	(B-V)J
A :	9.09	- 0.54	+ 0.34
B :	9.93	- 0.40	+ 0.46
C :	10.22	- 0.29	+ 0.55
D :	11.67	- 0.21	+ 0.61

fig 1 : NSV 4165 Cnc et ses étoiles de comparaison

Suite à ces observations visuelles encourageantes, NSV 4165 Cnc a été mise au programme de la mission d'hiver 91-92 du GEOS à l'observatoire du Jungfraujoch. 21 mesures en B et 21 mesures en V ont été obtenues entre le 28 décembre 1991 et le 2 janvier 1992. Elles ne montrent aucune variation d'éclat : NSV 4165 Cnc est de magnitude 9.97 en V et son indice de couleur B-V est de + 0.56 dans le système de Genève, ce qui correspond à un B-V de + 1.22 dans le système de Johnson et Morgan et est parfaitement compatible avec le spectre G6 de l'étoile. La conversion a été faite à l'aide des formules publiées par Meylan et Hauck (1981) pour une étoile de classe V.

Afin de comprendre pourquoi j'avais cru voir des variations d'éclat et d'être bien convaincue de leur inexistance, j'ai continué à faire quelques estimations visuelles de NSV 4165 Cnc jusqu'en mai 1992, date à laquelle j'en avais accumulées 81. En fait, il s'agit uniquement d'un effet dû aux différences de couleur entre les étoiles de comparaison et la suspecte, différences accentuées par l'absorption atmosphérique. Avec l'expérience, je pense être devenue plus critique... et plus patiente !

CONCLUSION

NSV 4165 Cnc est probablement une étoile constante. Elle est de magnitude 9.97 (V) avec un indice de couleur (B-V)_J de + 1.22. Le type EA reste toujours possible.

BIBLIOGRAPHIE

Meylan et Hauck, 1981, Astronomy and Astrophysics Supplement Series, 46, 281.
P.N. Kholopov et al, 1982, New Catalogue of Suspected Variable Stars.

Jacqueline Vandenbroere